

2005-12-09

Professor Berit Hagekull
Dekanus
Samhällsvetenskapliga fakulteten
Uppsala universitet

GRANSKNING AV PROFESSOR EVA LUNDGREN'S FORSKNING I ENLIGHET MED UPPSALA UNIVERSITETS REGLER AVSEENDE FÖRFARANDET VID ANKLAGELSE OM VETENSKAPLIG OHEDERLIGHET

Föreliggande utlåtande är författat gemensamt av professor Margareta Hallberg, Institutionen för idéhistoria och vetenskapsteori, Göteborgs universitet, och professor Jörgen Hermansson, Statsvetenskapliga institutionen, Uppsala universitet. Arbetet har bedrivits i samråd med universitetsjurist Per Abrahamsson. Professor Eva Lundgren har givits möjlighet att ta del av och kommentera en preliminär version av utlåtandet.

Vårt utlåtande grundar sig i huvudsak på en granskning av de skrifter som Eva Lundgren har tillhandahållit. Vi har dessutom, efter en tid, givits möjlighet att själva göra analyser av det enkätmaterial som låg till grund för boken *Slagen dam*, samt vid ett möte med Eva Lundgren 5 december fått lyssna på och läsa utskrifter från vissa delar av det intervjumaterial som en av Lundgrens böcker bygger på.¹

i. Vår uppgift

Uppdraget

Rektor vid Uppsala universitet Bo Sundqvist uppdrog den 9 juni 2005 åt dekanus vid samhällsvetenskapliga fakulteten, professor Jan Södersten, ”att, i enlighet med Uppsala universitets regler avseende förfarande vid anklagelse om vetenskaplig ohederlighet,

¹ Detta verk är *La de små barn komme til meg*. Vi lyssnade, tillsammans med Eva Lundgren, på bandupptagningar av samtal som ligger till grund för vissa av de i denna bok presenterade intervjuerna. Detta slutgiltiga utlåtande skiljer sig från den preliminära versionen (daterad 2005-11-15) på i huvudsak tre punkter. De inledande två styckena har korrigerats, avsnittet om *La de små barn komme til meg* har försetts med ett förtydligande och Margareta Hallberg har skrivit om och preciserat sina slutsatser. Övriga justeringar – möjligen med undantag för tillägget av fotnot 11, är av mer marginell karaktär.

granska Eva Lundgrens forskning”.² Det anges också att granskningen föranleds av den debatt och ifrågasättandet av Eva Lundgrens forskning, som följt i spåren av hennes uttalanden i två TV-program – Dokument inifrån.

Tre veckor senare, 2005-06-30, utsåg dekanus Jan Södersten undertecknade att utföra denna granskning, Förutom att upprepa rektors formuleringar ovan, återger dekanus i sitt beslut även delar av ett pressmeddelande från rektor (från 2005-06-07), där motivet för granskningen preciseras:

... Eftersom det uppstått så starka reaktioner kring Eva Lundgrens forskning, är det viktigt för Uppsala universitet att göra en ordentlig granskning ... Det finns två viktiga skäl till granskningen: Vi värnar om Eva Lundgren som forskare och om allmänhetens tilltro till forskningen, särskilt inom det aktuella området ...

Det är uppenbart att bakgrunden till rektors beslut är Lundgrens uttalanden i TV och den efterföljande kritiken. Utan denna massmediedebatt och utan anstormningen av epost till universitets ledning, hade det aldrig fattats något beslut av detta slag. Det slås därutöver fast att granskningen skall gälla Lundgrens forskning, vilket underförstått innebär att det inte är Lundgrens uttalanden i massmedia som skall granskas. Vidare framgår att granskningen skall ta sin utgångspunkt i universitetets regelverk, och därmed inte de anklagelser och det ifrågasättande som förekommit i den offentliga debatten.³ Av det anförda pressmeddelandet framgår slutligen att rektor uppfattar att det handlar om en trovärdighetsfråga, som rör både Lundgrens egen forskning och universitetets forskning i övrigt inom detta område. Uppdraget för oss granskare blir därmed vidare än att pröva frågan om ”vetenskaplig ohederlighet”. Det rör sig, enligt rektor, snarare om att pröva Lundgrens ”trovärdighet” som forskare. På detta hänger även universitetets trovärdighet, men det senare avgörs även av att man själv genomför en sådan prövning.

Det etiska regelverket

Det regelverk som åberopas i rektors beslut antogs i dess nuvarande form den 5 oktober 2004 (Dnr: UFV 2004/1477). Regelverket, som finns tillgängligt på universitetets hemsida, har benämningen *Vetenskaplig ohederlighet (regler avseende förfarande vid anklagelse om)*. Det innehåller som helhet 26 paragrafer, varav merparten består av olika slags procedurregler. De i detta sammanhang viktigaste av dessa är paragraferna 4—8, som bland annat klargör att vår egen granskning är en så kallad förberedande undersökning. På grundval av denna skall dekanus besluta om det finns anledning att genomföra en fullständig utredning (7§).

Själva sakfrågan, vad som skall avses med vetenskaplig ohederlighet, fixeras i regelverkets två första paragrafer, särskilt den allra första. I paragraf 1 anges följande:

² Citatet är hämtat från rektors beslut 2005-07-01 om att överlåta uppdraget till den nye dekanus, professor Berit Hagekull. Den ursprungliga formuleringen var något annorlunda.

³ I rektors ursprungliga beslut 2005-06-09 finns dock en formulering som kan ge det intrycket.

Med vetenskaplig ohederlighet avses:

1. förfalskning och fabrikation
2. plagiering
3. obehörigt användande av information given i förtroende
4. oberättigat hävdande av författarskap
5. underlåtelse att följa vedertagna rekommendationer om inhämtande av tillstånd från berörda myndigheter (t ex etikkommittéer för humanforskning och djurförsök, isotopkommittéer, Datainspektionen, Läke medelsverket m m).

I föreliggande granskning är det, som vi ser det, den första punkten och då mer specifikt ”fabrikation” som är aktuell. Det som ifrågasätts är nämligen om slutsatser och påståenden från Lundgren har sin grund i fakta, om de kan styrkas med hjälp av empirisk evidens. Granskningen kommer därför i huvudsak att koncentreras till frågan om det finns en rimlig koppling mellan slutsatser eller teser i Lundgrens vetenskapliga arbeten och den empiri som där åberopas. För att forskningen skall vara trovärdig fordras att det går att identifiera en sådan koppling.

Regelverkets andra paragraf har en något annorlunda karaktär:

Varje person som deltar i forskningsverksamhet vid Uppsala universitet, har en skyldighet att tillse att resultat inhämtas, sammanställs och rapporteras enligt de principer som forskarsamhället godtagit. Detta innebär bland annat att handledare och medförfattare skall förvissa sig om att vad som framkommit i forskningsverksamheten är ärligt framtaget och korrekt beskrivet.

Paragrafen kan sägas anspela på alla de vetenskapliga procedurregler, som ytterst sett handlar om att all forskning förutsätter möjlighet till kritik. Detta ställer krav på presentationssätt, men också på förekomsten av en fungerande seminariekultur. Båda dessa aspekter aktualiseras i denna granskning.

Regelverkets tredje paragraf bör också uppmärksammas. Som en av fyra punkter stadgas där följande:

Universitetet skall:

1. godtaga att missbedömningar och tolkningsfel som begås i god tro icke betraktas som ohederlighet och att även anmälan om misstanke om vetenskaplig ohederlighet kan göras felaktigt men i god tro.

I citatet förmedlas två synpunkter. Den första är fundamental: vetenskaplig ohederlighet förutsätter uppsåt. Finns inte ett uppsåt, rör det sig snarare om slarv eller helt enkelt dålig forskning. Den andra synpunkten, som kan utläsas ur citatet, har karaktären av en insikt om forskarsamhällets natur: regelverket anmodar oss alla att inte tappa omdömet och att iaktta ett betydande mått av generositet så snart det blir tal om ohederlighet eller fusk i vetenskapliga sammanhang. När det verkligen handlar om vetenskaplig ohederlighet, bör detta stävjas utan pardon. Det är andemeningen i regelverket som helhet. Men vi bör akta oss för att tänja på dess tillämpningsområde.

Ett klagörende rörande granskningens karaktär

Det bör ha framgått att vårt uppdrag handlar om att pröva Lundgrens trovärdighet som forskare och inte om att granska kvaliteten i hennes forskning. På ett allmänt plan är det enkelt att iaktta en sådan åtskillnad. I det konkreta fallet visar det sig emellertid inte vara så lätt. Som vi tolkar uppdraget och universitetets regelverk kommer vår granskning i själva verket att handla om en grundläggande kvalitetsaspekt i all forskning, nämligen att man som forskare har goda argument för sina påståenden. När det, som i detta fall, handlar om empirisk forskning kommer granskningen i mångt och mycket att kretsa kring frågan om belägg.

ii. Eva Lundgrens vetenskapliga gärning

Inledning

Lundgren har varit aktiv forskare i över två decennier och har en omfattande forskningsproduktion. Hon har inkommit med 60 skrifter men publikationslistan innehåller ytterligare 41 publikationer. Det finns en tämligen stor överlappning i det insända materialet, både vad gäller teman och resonemang. De flesta skrifter är publicerade mellan 1978 och 2004, en är under publicering och ytterligare en är insänd för bedömning. Några publikationer är utgivna både på nordiska och engelska, flera skrifter behandlar en likartad problematik och/eller har identiska titlar. Arbeten som benämns "Våldets normaliseringsprocess" förekommer till exempel både 1991 (ref 27), 2004 (ref 57) och i engelsk utgåva 2004 (ref 58), *Slagen dam* från 2001 (ref 50) finns även i engelsk översättning (ref 51), en uppsats med titeln "The Hand that Strikes and Comforts" finns publicerad 1992 i en antologi på engelska med nordiska forskare (ref 30) och med samma titel men inte identisk som bidrag till en internationell antologi 1998 (ref 46), men den finns också på norska som "Hånden som slår og trøster - kjønn i spenningsfeltet mellom stabilitet og fleksibilitet" i *Det får da være grenser for kjønn* 1993 (ref 34) etc. Bortsett från dessa och andra överlappande bidrag, har Lundgren likväl en avsevärd forskningsproduktion. Likaså framgår det av hennes CV att hon har haft åtskilliga vetenskapliga uppdrag och förtroendeuppdrag, varit vetenskaplig ledare för stora forskningsprojekt, byggt upp och deltagit i forskarnätverk och forskarskolor, har en omfattande pedagogisk meritering och rika kontakter med det så kallade omgivande samhället. Det kan vara på sin plats att påpeka att några publikationer utgivits av ROKS och att en särskild omständighet rörande hennes forskning är närheten till kvinnopolitiskt engagemang.

Det finns två huvudspår i Lundgrens vetenskapliga produktion – enkelt uttryckt handlar det om såväl teoretisk som empirisk forskning. Hon disputerade i religionsvetenskap vid universitetet i Bergen 1985 på avhandlingen "På tvers", bestående av tre arbeten samt en "kappa" som behandlar vetenskapsteoretiska problem och feminism. Dessförinnan hade hon publicerat skrifter om karismatiska rörelser och demonutdrivning i Norge (bland annat *En demonrapport* 1982 (ref 3), "Demoner nå igjen!" i *Kirke og kultur* 9/82 (ref 4), båda med Elisabet Walaas, "Demoner och karismatikk" i *Pingstrørelsen och den karismatiska vækelsen* red. Nils G. Holm 1984 (ref 5).

Något senare, 1987, publiceras *Insamling og analyse av et materiale om kristelig legitimerte overgrep mot kvinner* (ref 16) som utgör en analys av material insamlat 1981.

Kvinnosyn och kristendomsuppfattning förs i dessa texter samman och bildar en bakgrund till det som ett par år senare återfinns i *Den Herren elsker tukter han* 1984 (ref 8), *I Herrans vold* 1985 (ref 12) och *Gud og vber mann. Seksualisert vold som kulturell arena for å skape kjønn* 1990 (ref 24). Religionsfrågor dryftas explicit i synnerhet i dessa tidiga skrifter men spelar en viktig roll även i senare publikationer eftersom de första intervjuerna med kvinnor och män från kristna miljöer i Norge, flitigt figurerar i senare arbeten. Vi återkommer nedan till dessa verk men vill först kort kommentera Lundgrens teoretiska forskning.

De teoretiska bidragen är av olika karaktär. Dels för Lundgren i flera publikationer (t ex i *Kvinnovetenskaplig tidskrift* nr 3, 1992 (ref 32) en vetenskapsteoretisk diskussion där den egna forskningen relateras till metodiska överväganden utifrån en hermeneutisk förståelse av forskningsprocessen. Dels deltar hon i en könsteoretisk diskurs, både med avseende på just vetenskapsteori och i förhållande till den inom feministisk teoribildning pågående problematiseringen av kön som något biologiskt och/eller socialt (till exempel i *Det får da vaere grenser for kjønn* från 1993 (ref 34) och *ekte kvinne?* från 2001 (ref 52)). Lundgren diskuterar och förespråkar feministiska alternativ i forskning och dessa följer, kommenterar och behandlar i stort den internationella forskningen på området.

Såsom vårt uppdrag beskrivits, kan inte målsättningen vara att ta ställning till hur väl eller mindre väl hon behandlar teoretiska ansatser. Vår uppgift är inte att bedöma eller värdera en kollegas insatser härvidlag – varje forskare väljer teoretiska perspektiv och elaborerar dessa efter intresse och förmåga. Lundgrens teoretiska bidrag faller därför helt utanför denna granskning.

När detta väl är sagt, kan vi dock konstatera att det för Lundgren själv finns en nära och nödvändig koppling mellan teori och empiri. Hon är inte i första hand enbart 'teoretiker' som lägger ut texten i reflektion och problematisering av teser eller antaganden. Att teori och empiri i stället berikar varandra och att empirin därmed spelar en viktig roll för Lundgren är ett genomgående drag i hennes forskning, tydliggjort bland annat i boken *Det får da vaere grenser for kjønn* från 1993 (ref 34). Här hävdar hon: "Programmatisk försöker jeg å la teori møte, samspille med og konfronteres med empiri: Jag både kritiserer og utvikler teori i et slikt dialektisk samspill, og jeg utvikler og skaper empirisk materiale og analyserer det videre i vekselspill med teori. Empiriu utvikling og teoriutvikling i dialektisk vekselvirkning er på mange måter blitt min forskerprofil" (s 17). I introduktionen till det empiriska kapitlet i samma verk skriver hon: "De teoretiske analysene skal slik forankres i en høyst empirisk og konkret virkelighet" (s 97).

Vad borde vi granska?

Eftersom det som ifrågasatts inför denna granskning är om slutsatser och påståenden från Lundgren har sin grund i fakta, om de kan styrkas med hjälp av empirisk evidens, faller det sig naturligt att speciellt ägna den empiriska forskningen uppmärksamhet. I vår förberedande undersökning har vi således avgränsat granskningsuppgiften till att omfatta de arbeten av Lundgren som har en empirisk karaktär, eller verk där det förekommer påståenden och/eller slutsatser som sägs ha belägg i empiriska studier. Härvidlag finns

två typer av material – dels den kvalitativa forskning som Lundgren i huvudsak ägnat sig åt, dels den kvantitativa studie som utgör underlaget till *Slagen dam* (2001 ref 50). Två verk av Lundgren torde vara de som rönt störst medial uppmärksamhet: *La de små barn komme til meg. Barns erfaringer med seksuelle og rituelle overgrep* från 1994 (ref 37) och *Slagen dam* från 2001 (ref 50). Medan den förra bygger på långa samtalsintervjuer och på så sätt väl representerar Lundgrens kvalitativa forskning, är den senare en för henne a-typisk studie, baserad på en omfattande enkätundersökning. Vi bedömer båda dessa arbeten som särskilt relevanta för granskningsuppgiften. Vi påminner om pressmeddelandet från rektor:

Eftersom det uppstått så starka reaktioner kring Eva Lundgrens forskning, är det viktigt för Uppsala universitet att göra en ordentlig granskning ... Det finns två viktiga skäl till granskningen: Vi värnar om Eva Lundgren som forskare och om allmänhetens tilltro till forskningen, särskilt inom det aktuella området ...

La de små barn komme til meg. Barns erfaringer med seksuelle og rituelle overgrep är en samförfattad publikation av Lundgren och medarbetare (se ref 37, s 405 – 406 för författarpresentationer). Boken, på ca 400 sidor, sägs samla några av de kunskaper Lundgren och medförfattare fått genom ett flerårigt arbete med barn utsatta för sexualiserat våld och rituella övergrepp. Det nya med boken, enligt Lundgren, är att här presenteras fullständiga intervjuer med barn och unga, här inarbetas rituella övergrepp som en form av sexualiserat våld och här diskuteras de likheter och eventuella skillnader som finns mellan rituella övergrepp och 'vanlig' incest. Det är Lundgren själv som gjort intervjuerna och barnen som kommer till tals är från både Norge och Sverige.⁴ Barnens detaljerade berättelser handlar om tortyr, orgastiska ritualer kopplade till ritualmord, bestialiska offer och sexuellt utnyttjande av döda, styckade kroppar, dvs. nekrofil. Vuxna utnyttjar barn, föräldrar och andra släktingar deltar i det rituella våldet, barnen tvingas dräpa andra barn, pappor låter andra män utnyttja sina döttrar sexuellt, osv. Lundgren har enligt egen utsaga trott på barnens berättelser och för en diskussion om varför hon/gruppen inte gått till polisen (s 35). Svaret anger misstro mot berörda myndigheter men också att hon lovat att inte anmäla.

La de små barn komme till meg borde enligt vår mening ingå i det material som granskas. Det visar sig dock komplicerat att utföra en granskning av boken som behandlar rituella övergrepp mot barn på grund av att vi inte fått tillgång till det material som ligger till grund för intervjuerna och inte heller har någon möjlighet att kontrollera om dessa berättelser bygger på verkliga händelser eller ej.⁵ Det vi kan uttala oss om rör forskarrollen och det förhållningssätt som Lundgren och medförfattare har till berättelserna om sexualiserat våld och rituella övergrepp. Vi finner ingenting som tyder på att författarna/forskarna ifrågasätter, problematiserar, prövar olika tolkningar eller på

⁴ Sex intervjuer är med barn från de familjer som är representerade i *I herrens vold* (1995) och *Gud och hver mann* (1990), åtta personer är svenska.

⁵ Vi ifrågasätter inte att intervjuerna har ägt rum eller att barnen/de unga vuxna skulle ha uttalat sig såsom de gör i boken. Det är också bandinspelningar från några av dessa samtal vi lyssnat på 2005-12-05.

annat sätt upprätthåller en reflekterande och kritisk forskarroll. Istället utgår de från att de övergrepp som barnen i boken berättar om har skett.⁶

Vi förflyttar oss nu till andra exempel på Lundgrens empiriska forskning. I ett första avsnitt diskuterar vi ”våldets normaliseringsprocess”. Tesen om våldets normalisering över vad som sker i misshandelsrelationer, har fått mycket stor spridning. *Slagen dam* diskuteras längre fram i detta utlåtande.

iii. Vår granskning

Våldets normalisering

Den av Lundgren själv framhållna växelverkan mellan teori och empiri kommer tydligast till uttryck i tesen om den s.k. normaliseringsprocessen. Våldets normaliseringsprocess framställs både som en teoretisk modell (t ex i skriften *Våldets normaliseringsprocess* från 2004, ref 57, s 22.) och sägs stamma från empiriskt material (exempelvis i förordet till samma skrift). Normaliseringsprocessen presenteras i åtskilliga av Lundgrens skrifter (exempelvis ref 25, 27, 31, 50, 57 m fl.) och har en alldeles central roll i hennes forskning, från de första empiriska intervjuundersökningarna med misshandlade kvinnor – och i ett annat verk med deras partners – på 1980-talet i Norge och fram till den kvantitativa studie som ligger till grund för *Slagen dam*.

Samtidigt som normaliseringsprocessen alltså presenteras som en tes eller modell med starkt stöd i empirin, för Lundgren åtminstone på ett ställe⁷ ett resonemang som möjligen hävdar motsatsen. I skriften *Våldets normaliseringsprocess* som ovan citerades och som vi återkommer till nedan, hävdas att ”normaliseringsprocessen är en teoretisk och inte en konkret modell. Den avspeglar inte hur våldsprocessen är för alla konkreta kvinnor.” Detta påpekande är givetvis relevant för att undvika att varje enskilt fall måste bekräfta tesen. Att ”normaliseringsprocessen är en teoretisk modell” betyder dock inte att den enligt Lundgren skulle sakna empirisk grund; som vi såg ovan är det precis tvärtom.

Då våldets normaliseringsprocess förs fram i så många olika arbeten, kommenteras den av oss på flera platser i detta utlåtande. För att inledningsvis få ett samlat grepp om vad den innebär, har vi vänt oss till den senast publicerade (2004, ref 57) skriften med detta namn. Detta är en starkt argumenterande text, som fastslår hur våldsrelationer utvecklas, vad de är och inte är, hur de liknar ’vanliga’ förhållanden och vad som sker med både kvinnan och mannen i sådana relationer. Kvinnan anpassar sig, hans verklighet blir hennes, för mannen är processen könsskapande.

⁶ Två citat, båda från Lundgren får exemplifiera: ”I del I – III av boka kommer du til å ta del i to gutters og tolv jenters og unge kvinners beretninger om vold og i de fleste tilfeller også om seksuelle overgrep *de har blitt utsatt for*”(s 16), samt ”Du har lest intervjuene med barna (...). De rituelle overgrepene *de har vært utsatt for* (...) (s. 327). I båda fallen vår kursivering.

⁷ Här hävdar Lundgren, som en kommentar till invändningar mot normaliseringsprocessen från forskarna Holmberg och Enander i *Varför går hon?* (2004), att dessa forskare missuppfattat att normaliseringsprocessen är en teoretisk modell.

Våldets normalisering beskrivs redan i förordet till denna skrift på följande sätt: ”Det frö som kom att utvecklas till våldets normaliseringsprocess återfinns i *Den herren elsker, tukter han* från 1984, där jag presenterar min allra första intervjuundersökning om kvinnomisshandel. I denna bok beskriver jag kontakten med kvinnorna som en läroprocess, och jag framhäver särskilt några återkommande och omskakande intryck. Ett sådant var (och här följer ett citat ur boken) ’normaliseringen av våldet – framför allt den täta, glidande övergången från mansrollen till påtryckningar, tvång, terror, våld. Det är inte lätt att framhålla och definiera en gräns mellan ’naturlig’ manlig auktoritet i parförhållandet med mer subtila uttrycksätt, och å andra sidan psykiskt och fysiskt tvång, terror och våld. En annan aspekt som gör starkt intryck, är att kvinnornas tendens att ta misshandeln till sig genom självförebåelse och självförakt på gränsen till självutplåning’. (Lundgren 1984: 52 f, vår översättning).” (ref 57, s 9)

Vidare hävdar hon att man från kvalitativa studier *vet* (vår kursivering) att våld är knutet till social normalitet; våldsamma män är välfungerande enligt de flesta sociologiska variabler. ”Detta gäller även det empiriska material som analysen i normaliseringsprocessen bygger på, det vill säga de kvinnor, män och barn som har berättat för mig. Denna våldsbild kan även säkerställas med siffror: Det går inte att hitta mönster som särskiljer misshandlare från andra män vad gäller alkoholkonsumtion, social utsatthet, utbildning, arbete, födelseort (Lundgren m fl. *Slagen Dam* 2001) – eller personliga egenskaper och barndom.” (s 17)

Så här långt råder det inget tvivel om att tesen om normalisering enligt Lundgren bekräftas av empirisk forskning. För Lundgren får det därutöver specifika konsekvenser att se våld som en process. Härmed kan, menar hon, individualpsykologiska och systemteoretiska förklaringar liksom hänvisningar till social utslagenhet avvisas. I stället kan kopplingar göras mellan den normale, vanlige mannen och våldsmannen. Våldsamma parförhållanden ses därmed inte automatiskt som väsensskilda från så kallade normala förhållanden.

Den mesta empiriska forskningen fram till *Slagen dam* består av kvalitativa data i form av intervjuer. Vad vi kunnat finna är det framför allt tre större arbeten av Lundgren som åberopas som empiriskt belegg för våldets normaliseringsprocess. Det första, *Den herren elsker, tukter han*, kom redan 1984 (ref 8). Här presenteras 5 redigerade intervjuer som sägs representera 22 intervjuer med kvinnor från kristna miljöer som utsatts för våld av sina män. Det sägs även att materialet ”foreligger som biprodukt av arbetet om demontro og demonutdrivelser” (s 45). Redan här nämner Lundgren ”normaliseringen av volden” (s 51) som något som utmärkte sig i samtalen. Vi har förgäves efterfrågat det ursprungliga materialet för att kunna utföra granskningsuppgiften så noggrant som möjligt. När detta bakgrundsmaterial nu inte föreligger, kan vi endast konstatera att fem bearbetade intervjuer här representerar gruppen misshandlade kvinnor och deras berättelser.

Den andra större kvalitativa studien som ofta refereras till i sammanhang där empiriska exempel ges, är *I Herrens völd* från 1985 (ref 12). Här intervjuas 10 kvinnor, återigen från kristna miljöer, så kallade karismatiska rörelser, som misshandlats av sina män. Enligt Lundgren finns inget fast intervjuupplägg; kvinnorna berättar om sina livserfarenheter utifrån frågor och kommentarer från intervjuaren. Under rubriken

”Normalisering av volden” konstateras att ”volden blir normal” (s 16). Hur kommer Lundgren fram till denna konklusion? Följande, längre citat får illustrera resonemangen:

Begrunnelsene står alltid i en sammenheng som oppfattes som kristen. Det kan dreie seg om uenighet om husstell, kvinnens atferd, eller ekteskapelige konflikter som partene mangler adekvat språk og forståelse for. Alt settes inn i en ramme av synd og skyld, gudgitt autoritet kontra underordning, og straffen tildeles i Guds navn. Volden sjokkerer. Ingen begrunnelse kan rettfærdiggjøre slike overgrep. Sett utenfra virker også begrunnelsene fullstendig forskrudde. Vårt spørsmål blir: Kan noen ha godtatt dette som retningslinjer for sin daglige livsførsel? Hvorfor gikk de ikke sin vei? (s 15 och 16)

Lundgren hävdar att om man lyssnar tillräckligt till informanterna så får man svar. ”Lang tids glidning i umerkelige overganger, kombinert med jevnlig trusler og overgrep utvisker grensene for det normale. Volden blir normal.” (s 16)

Råmaterialet sägs föreligga på kassettband men inte heller här har vi lyckats få tillgång till detta råmaterial. Vi har alltså inte själva kunnat bilda oss en uppfattning om vad som sägs och berättas, ”...dokumentationen är kvalitativ och subjektiv” (s 15).

Den tredje studien, som vi betraktar som kännetecknande för Lundgrens kvalitativa forskning är *Gud og vber mann* från 1990 (ref 24), på svenska *Gud och alla andra karlar* 1992 (ref 31). Här samtalar Lundgren med männen till de tio kvinnor som förekommer i *I Herrens vold*. I senare arbeten (t ex ref 34) presenteras några *redigerade* intervjuer med samma personer, så förekommer exempelvis ”Kjell och Margrethe”, ”Johnny och Elisabeth”. Kvinnorna och männen har dock intervjuats var för sig. Lundgren har återvänt till kvinnorna för nya samtal medan intervjuerna med männen är i stort sett desamma som i ref 24.

Enligt vår bedömning tycks Lundgrens tolkningar alltför snabbt och utan problematisering gå i en viss riktning. För det första är det långtifrån självklart att just *normalisering av våldet* är den rimligaste tolkningen när kvinnorna försöker hålla ihop äktenskap, familj och bevara sitt människovärde. Flera hänvisar till exempel till sina barn och ansvaret för dem, till att äktenskapet är heligt, att det är en synd att skilja sig. Och flera av männen beklagar sig över att kvinnorna inte lyder, att de sätter sig till motvärn trots att han slår, är omöjliga att tukta. Men– åtminstone fyra av de tio paren skiljer sig/har skilt sig (framgår av *Gud och vber mann* från 1990 (ref 24)) trots att de lever i kristna miljöer, omgivna av likasinnade vänner och släktingar. Senare framkommer att samtliga äktenskap har upplösts.

För det andra är det allra mest utmärkande i både kvinnornas och männens berättelser det *kristna sammanhanget*; kvinnorna och deras män delar synen på att straffen utdelas i Guds namn och att mansrollen är identisk med att vara ledare i parförhållandet. Om man särskilt beaktar att dessa par alla befinner sig i strängt troende och särpräglade sammanhang, är frågan hur representativa de är. Yttre press och löften inför Gud framställs av flera informanter som betydande skäl för att stanna kvar i eländiga relationer. Det förefaller alltså finnas en *särskild problematik* i dessa relationer som just har att göra med det kristna sammanhanget. Det som framkommer i intervjuerna kan därför svårligen betraktas som typiskt för alla, eller ens merparten av, relationer där våld förekommer.

Vi efterlyser således mer kritiska tolkningar av materialet än vad Lundgren redovisar. Det måste dock understrykas att det är mycket svårt att granska den här typen av material. Lundgren talar om att det rör sig om *redigerade* intervjuer, informanterna berättar efter olika frågor och kommentarer från intervjuaren om sina upplevelser. Utan tillgång till rådata kan inte vi, och inte någon annan heller förutom Lundgren själv, veta hur mycket som innefattas i termen redigering, vad informanterna sagt som inte finns med i redovisningen, om de uttryckt sig exakt så som det återgivs eller om det finns nyanseringar och påståenden som eventuellt tas tillbaka.

Ett annat problem är att vi inte kan utröna om det finns *fler* empiriska studier (fram till *Slagen dam*) till grund för tesen om våldets normalisering eller ej. Detta är ett väsentligt påpekande i anslutning till granskningen eftersom Lundgren på flera ställen hävdar att hon intervjuat många fler personer än de som förekommer i ovan diskuterade arbeten.⁸ Hon nämner fyra grupper om tio kvinnor i vardera, fyra grupper om tio män i vardera (t.ex i ref 27, 28, 34, 57). Vi har efterfrågat underlaget (utskrift eller kassetband) till dessa men inte fått tillgång till det. I skrift efter skrift återkommer i stället samma kvinnor (och män) som belägg för att tesen om våldets normaliseringsprocess har stöd i empirin (se t ex ref 27, 34, 57, 59 (med Westerstrand) och/eller som exempel på misshandlare eller misshandlade i de fyra grupper kvinnor respektive män som Lundgren säger att hon följt och intervjuat (t ex ref 28).

Om vi sammanfattar tesen om våldets normaliseringsprocess, såsom vi förstår den utifrån det material vi haft tillgång till, så saknar den empirisk grund. I de kvalitativa undersökningar som Lundgren redovisar är det svårt att finna tillräckligt stöd för att det hon avser med våldets normalisering verkligen sker. Och det finns alltför få empiriska exempel för att de teoretiska analyserna ska vara förankrade ”i en högst empirisk og konkret verklighet”. (ref 34, s 97)

Våld mot kvinnor – sexualiserat och annat

Boken *Slagen dam. Mäns våld mot kvinnor i jämställda Sverige – en omfattningsundersökning* (Fritzes, 2001) är resultatet av ett samarbetsprojekt mellan en forskargrupp vid Uppsala universitet och Brottsoffermyndigheten i Umeå. Som författare anges på rapportens framsida förutom Eva Lundgren, även Gun Heimer, Jenny Westerstrand och Anne-Marie Kalliokoski. Av bokens förord framgår dock att det är de två förstnämnda som bör uppfattas som huvudansvariga (möjligen även Kalliokoski, som svarat för den statistiska analysen). Trots detta finns inget som talar för att detta inte skulle vara ett centralt arbete inom Lundgrens forskning. Boken avviker metodiskt, men de teoretiska utgångspunkterna och de valda frågeställningarna ligger helt i linje med Lundgrens övriga arbeten.

Studien bygger på en enkät riktad till 10000 slumpmässigt utvalda kvinnor mellan 18 och 64 år bosatta i Sverige. Svarsfrekvensen var god, drygt 70 procent. Den allra mest

⁸ Vi vill betona att antalet i sig inte är det avgörande – induktionens problem är välkända och det handlar följaktligen inte om att normaliseringstesen skulle ha varit bekräftad, ’sann’, om det fanns ytterligare några intervjuer till stöd. Man riskerar dock att bli misstrodd om talet om ’empiriska belägg’ förespeglar ett större material än vad som kan redovisas.

centrala utgångspunkten för studien är att Lundgren m.fl. har velat fånga upp kvinnors egna erfarenheter av våld. Det gör, hävdar Lundgren m.fl. (sid 16), att ”vardagens definitioner, ofta hämtade från juridiken” har varit till ”liten hjälp”. ”Tvärtom framstår ganska snart juridikens fasta avgränsningar i olika brottskategorier som oanvändbara när man ska rikta frågor till kvinnor om vilka erfarenheter de har av att utsättas av våld”. För att råda bot på detta tar Lundgren m.fl. fasta på en idé som benämns våldets kontinuum (sid 16). Idén bygger på ett synsätt där ”hot, våld och sexuella övergrepp /är/ handlingar som inte kan renodlas från varandra, de kännetecknas av att *gränserna är flytande mellan dem* och att *handlingarna glider in i varandra*” (sid 16).

Den andra centrala utgångspunkten är idén om våldets normaliseringsprocess: ”Ett angrepp som av en utomstående skulle uppfattas som våld kan av kvinnan istället ses som ett uttryck för att något är fel med henne; våldet har fått en ny betydelse där mannens förståelse har blivit giltig även för kvinnan. Hon övertar hans tolkningar av våldet som ett uttryck för hennes misslyckande som kvinna.” (sid 17) Begreppet våldets normaliseringsprocess är en variant av idén om falskt medvetande. Det avser ett skeende där våldet förlorar sin konventionella innebörd, där den våldsamme uppfattas som moraliskt skyldig till något ont och felaktigt, och i stället i brottsoffrets föreställningsvärld blir till något normalt givet hennes tillkortakommanden.

Huvuddelen av boken består sedan av kapitel som redovisar deskriptiv statistik om våldets omfattning inom olika delgrupper. Det andra kapitlet redogör för våldets omfattning inom sexuella relationer. Kapitel 3 behandlar på motsvarande sätt våldet utanför sexuella relationer. I de efterföljande kapitlen följs detta upp bland annat genom att redovisa vart kvinnor som utsatts för våld vänder sig (kapitel 5), vad våldet innebär för kvinnornas hälsa (kapitel 6) och omfattningen av sexuella trakasserier (kapitel 7).

Det åttonde kapitlet, ”Myter om våld?”, har en speciell karaktär. Här är polemiken mot de förhärskande föreställningarna om våld central. Det är närmare bestämt ett sammanhängande knippe av föreställningar som attackeras:

Vid sidan av den vanligt förekommande bilden av att våld mot kvinnor endast utövas av män i socialt lägre skikt, av män som är alkoholiserade eller arbetslösa, finns ytterligare en schablon. Det är den våldsamme ”invandrarmannen”, han som använder våld som en följd av ett patriarkalt kulturarv. - - - Det finns också en föreställning om den våldsutsatta kvinnan som ”speciell”, exempelvis att hon har erfarenheter av att utsättas för våld i barndomen vilket gör att hon i vuxen ålder ”söker” sig till våldsamma män. (sid. 68)

Efter några sidor fyllda med statistiska uppgifter är Lundgren m.fl. beredda att dra en bestämd slutsats:

Föreställningen om att män utövar våld mot en viss typ av kvinnor och att dessa män främst är invandrare, har alkoholproblem eller är lågutbildade är en myt. (sid. 72)

Denna slutsats om att våld kan riktas mot vilken kvinna som helst och utövas av vilken man som helst – låt oss kalla den tesen om våldets allmängiltighet i vår typ av samhälle – har vunnit stor spridning i den offentliga debatten och det finns skäl att syna den närmare.

I det avslutande kapitlet sammanfattas studiens huvudresultat. Det allra mest centrala är det faktum att våldet mot kvinnor är så omfattande och utbrett: ”Nästan varannan kvinna har erfarenheter av att utsättas för våld av en man någon gång under tiden efter sin 15-årsdag” (sid. 73). Där upprepas även tesen om våldets allmängiltighet, men också den nyansering som innebär att våldet tar sig olika uttryck inom och utanför en parrelation – det fysiska våldet dominerar inom den sexuella relationen medan det sexualiserade våldet framför allt uppträder utanför de fasta parrelationerna (sid.75ff). Genomgående nyttjas idén om våldets kontinuum för att tolka enkätresultaten. Våldet framställs som ”en del av kvinnors livsvillkor och vardag” (sid. 74). Våldet kan drabba vilken kvinna som helst, komma från vilken man som helst och inträffa i vilken situation som helst.

Även idén om våldets normaliseringsprocess träder in i handlingen i det avslutande kapitlet. I samband med presentationen av enkätens uppgifter om att våldet mot kvinnor är mindre utbrett i de nuvarande parrelationerna jämfört med tidigare relationer, föreslås som en tänkbar tolkning att skillnaden kan förstås som ett uttryck för normaliseringsprocessen:

... vi /vill/ peka på tolkningsmöjligheten att kvinnan *inte* förstår det våld som sker inom hennes nuvarande relation och det kontrollerande beteende hon utsätts för av sin nuvarande partner som just våld eller kontrollerande beteenden, vilket alltså kan resultera i en underrapportering från kvinnan om vad hon utsätts för. (sid. 78)

Ungefär på samma sätt – fastän med hjälp av en annan mekanism – tolkas även de skillnader, till Sveriges fördel, som kan registreras mellan våldets omfattning inom äktenskap i Sverige och Finland.

Ett sätt att tolka dessa skillnader är att de speglar olika våldsverkligheter. Mäns våld mot kvinnor är en fråga som har belysts av samhället och gjorts till föremål för lagstiftning i Sverige på ett mer omfattande sätt i Finland. Detta kan ha påverkat förekomsten av våld mot kvinnor så att det minskat. En supplerande tolkning är att skillnaderna har att göra med den svenska jämställdhetsnormens påverkan på kvinnornas rapportering. Möjligen har Sverige en tyngre jämställdhetsnorm än Finland, en jämställdhetsnorm som sätter hårdare tryck på kvinnorna i Sverige, vilket kan ta sig uttryck i hur kvinnorna rapporterar om våld från nuvarande makar/sambos. (sid. 82)

Slagen dam rymmer givetvis betydligt mer information än vad som här kan redovisas. Förhoppningsvis räcker ändå detta för att klargöra dess huvudinnehåll. Det bör i alla händelser vara tillräckligt som underlag för några reflektioner och kommentarer.

Vår första reflektion gäller det som kan sägas vara bokens empiriska huvudresultat, tesen om våldets allmängiltighet. Frågan är om den har fog för sig, om den har ett rimligt stöd i det empiriska materialet. En aspekt av denna tes är påståendet att våldet mot kvinnor utövas av alla sorters män: stämmer det? Redan från Lundgrens m.fl. egen framställning kan man fatta misstanke om att detta är fel. Av tabell 9 på sidan 68 i *Slagen dam* framgår att risken för en kvinna att bli slagen av sin make eller sambo är dubbelt så stor om maken är född i ett land annat än Sverige (18,1 procents sannolikhet jämfört

med 9,6 procent).⁹ De uppgifter i boken som används för att belysa andra egenskaper hos männen (arbetslöshet, utbildning och alkoholkonsumtion) är däremot svåra att bruka överhuvudtaget. Skälet är helt enkelt att Lundgren m.fl. så att säga har procentuerat åt fel håll. I stället för att räkna ut procentfördelningen inom varje kategori av den variabel som eventuellt kan förklara förekomsten av våld, väljer man att beskriva procentfördelningen inom gruppen våldsamma män. Eftersom den absoluta lejonparten av män som lever i ett parförhållande i Sverige även är födda i Sverige, kommer också gruppen våldsamma män att innehålla en övervikt av män födda i Sverige (i annat fall skulle våldet vara extremt snedfördelat).

För att belysa i vad mån nämnda egenskaper, samt makens ålder, har någon effekt på förekomsten av våld mot kvinnan, har vi själva genomfört ett par regressionsanalyser. I den första försöker vi förklara våldets frekvens (enkätens fråga 55.1). Den beroende variabeln är således en femgradig skala som går från inget våld de senaste 12 månaderna till våld fler än 50 gånger de senaste månaderna (däremellan 1 gång, 2-10 gånger och 11-50 gånger). Variabeln är extremt snedfördelat. Det är enbart en mindre del av kvinnorna som rapporterar att de har blivit utsatta för våld från sin make eller sambo under de senaste 12 månaderna. Och av denna minoritet är det mycket få som uppger att det rör sig om vanligt förekommande våld.

Som oberoende variabler har vi tillgång till följande:

- makens **alkoholkonsumtion** (fråga 50) modifierad så att den fungerar som en (omvänd) skala från stor konsumtion till ingen alls.
- makens sysselsättning (fråga 45) omdefinierad som en dikotomi där **arbetslöshet** särskiljs från övriga sysselsättningskategorier.
- makens **födelseland** (fråga 48) modifierad som en dikotomi där svenskfödd särskiljs från män födda i annat land.
- makens **utbildning** (fråga 47) marginellt modifierad så att den fungerar som en skala från låg till hög utbildning.
- makens **ålder** (konstruerad från fråga 43 om makens födelseår).

Resultatet av regressionsanalysen framgår av nedanstående tabell:

Tabell 1. Förklaring av våldets frekvens inom parrelation (linjär regression)

	b-koefficient	Standardfel	Signifikans
Konstant	1,250	0,223	***
Alkoholkonsumtion (omvänd)	-0,058	0,021	***
Arbetslöshet eller ej	0,324	0,163	**
Svenskfödd eller ej	-0,077	0,097	
Utbildningsnivå	-0,026	0,034	
Ålder	-0,008	0,003	***
Justerat-R ²		0,024	

Kommentar: ***, ** och * avser signifikans på 99 %, 95 % respektive 90 % nivå.

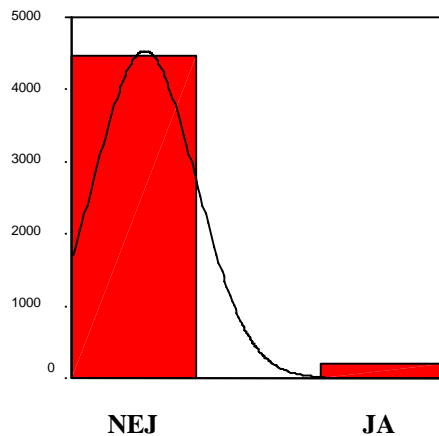
⁹ Siffran för män födda i Sverige finns i tabellen, medan siffran för män födda i annat land kan rekonstrueras på grundval av de uppgifter som återges i tabellen.

Den första slutsatsen som kan dras är att förklaringsmodellen har tämligen liten förklaringskraft (den nedersta raden). Andelen förklarad varians är bara drygt 2 procent. Nästan all variation i den beroende variabeln bestäms således av faktorer som ligger utanför modellen.

Det är emellertid tre av variablerna som, förutom konstanten, uppvisar signifikanta effekter på det som skall förklaras. Makens alkoholkonsumtion, arbetslöshet och ålder påverkar våldsfrekvensen på ett signifikant sätt. Substantiellt rör det sig dock om ganska svaga effekter; man måste till exempel öka åldern drastiskt för att få en tydlig effekt på våldsfrekvensen.

En analys som ligger närmare Lundgrens m.fl. egen analys är att i stället försöka förklara förekomsten av våld. Den beroende variabeln preciseras då som en dikotomi, som ett antingen eller. Nackdelen med detta är att den statistiska analysen blir mer komplicerad och intuitivt mindre begriplig. När vi skall hantera flera förklaringsfaktorer blir det nämligen i praktiken omöjligt att hålla sig till en vanlig tabellanalys där vi jämför procentfördelningar. I stället blir vi tvungna att tillgripa det som kallas logistisk regression (eller någon liknande variant av regression med en dikotom beroende variabel).

Vår beroende variabel är även i detta fall extremt snedfördelad. Det är endast 4,4 procent av de kvinnor som lever i ett parförhållande, som uppger att de blir utsatta för våld från sin make eller sambo.¹⁰



Figur 1. Förekomsten av våld under de senaste 12 månaderna inom parrelationer

¹⁰ Lundgren m.fl. hade problem med svarsfrekvensen i vissa grupper, t.ex. kvinnor födda utomlands (se sid 128). Man har därför viktat sitt material i de avseenden detta är möjligt. Denna omständighet gör att de exakta siffrorna i vår analys, som inte bygger på någon viktning, kan skilja sig från de som redovisas i *Slagen dam*. Viktningen har betydelse för att kunna ge korrekta uppskattningar av våldets utbredning, dvs. för de deskriptiva analyserna. Däremot spelar den egentligen ingen roll för förklaringsanalyser av det slag som redovisas i vårt utlåtande. I den mån frånvaron av viktning påverkar våra resultat, är det signifikansen som drabbas. Vi riskerar att få icke-signifikanta resultat även där effekterna egentligen skulle vara signifikanta. Det betyder att våra resultat påverkas i ”konservativ” riktning, vilket innebär att vi också löper mindre risk att dra förhastade slutsatser om befintliga samband.

De olika förklaringsfaktorernas effekt på denna fördelning framgår av nedanstående tabell:

Tabell 2. Förklaring av förekomst av våld inom parrelation (logistisk regression)

	b-koefficient	Standardfel	Signifikans
Konstant	-0,058	0,486	
Alkoholkonsumtion (omvänd)	-0,124	0,051	**
Arbetslöshet eller ej	1,029	0,280	***
Svenskfödd eller ej	-0,767	0,194	***
Utbildningsnivå	-0,081	0,071	
Ålder	-0,038	0,006	***
Justerat-R ² (Nagelkerkes version)		0,050	

Kommentar: ***, ** och * avser signifikans på 99 %, 95 % respektive 90 % nivå.

Även i detta fall är förklaringskraften låg. Men fortfarande kan vi registrera signifikanta effekter från flera av våra förklaringsfaktorer. Denna gång kan vi också notera att de svenskfödda har en signifikant lägre benägenhet att tillgripa våld än de utlandsfödda männen.¹¹

Vilken blir då slutsatsen av detta? Allra först bör det framhållas att vi inte kommer särskilt långt i vår förklaring av vilka män som utövar våld mot sina kvinnor. Förklaringskraften är låg. Men detta drabbar inte bara vår analys, utan i lika stor utsträckning analysen i *Slagen dam*. Materialet är vad gäller männen helt enkelt för tunt.¹² I den mån någon substantiell slutsats skall dras är det emellertid snarast en som går emot den som Lundgren m.fl. drar. Flera av de faktorer som enligt Lundgren m.fl. ingår i en sakligt sett felaktig mytbildning kring våldet mot kvinnor, uppvisar faktiskt signifikanta effekter. I en trivial bemärkelse är det kanske så att vilken man som helst kan komma att slå sin kvinna, men den enda rimliga slutsatsen av Lundgrens m.fl. egna data är att sannolikheten eller risken för våld är högre om mannen konsumerar stora mängder alkohol, är arbetslös och inte är alltför gammal (i en av våra analyser hade även mannens födelseland en signifikant effekt). Det framstår därför som helt missvisande att Lundgren m.fl. har avlivat en myt om att det särskilt är vissa män som slår sina kvinnor. Det är tvärtom så att vissa män utgör ett större hot mot kvinnorna än andra.

Även studiens två utgångspunkter bör kommenteras. Det är förvisso så att all forskning bygger på utgångspunkter, antaganden, som inte prövas, åtminstone inte inom ramen för en och samma undersökning. Så förhåller det sig med både idén om våldets

¹¹ Ingenting väsentligt förändras i denna analys om man även inkluderar tidigare erfarenheter av våld. Den beroende variabeln, förekomst av våld inom parrelationer, blir något mindre snedfördelad – knappt 9 procent av kvinnorna uppger att de haft erfarenhet av våld från sin make under de senaste 12 månaderna eller tidigare. Men regressionsresultatet förblir i sina huvuddrag detsamma, dvs. b-koefficienterna får ungefär samma storlek och grad av signifikans.

¹² Det handlar närmare bestämt om två problem: det synnerligen rika enkätmaterialet handlar i huvudsak om kvinnorna och i mycket liten grad om männen, och det är också kvinnorna som bidrar med informationen om männen.

kontinuum och tanken på en så kallad normaliseringsprocess. Men man kan undra varför. Borde det inte gå att empiriskt pröva om det handlar om rimliga antaganden?

Idén om våldets kontinuum sägs ge sammanhang åt de skilda yttringarna av våld mot kvinnor. Det gör det möjligt att föra in även sådant som hot och trakasserier, sådant som juridiken inte klassificerar som våld, i samma sammanhang som de riktigt grova formerna av våld mot kvinnor. Detta sätt att resonera är begripligt, och det går då även att förstå varför Lundgren m.fl. därmed i jämförelse med tidigare forskning finner det motiverat att ”blåsa upp” siffrorna för våld mot kvinnor. Det pris man får betala för detta är emellertid att de egna skattningarna av våldets omfattning blir svåra att bedöma. Eftersom de inte är jämförbara med andras uppgifter, kan vi heller inte bedöma om våldet har ökat eller minskat. Man skulle till och med kunna tycka att det mot bakgrund av att man frågar om allt våld efter det att kvinnan fyllt 15 år, kunde ha varit betydligt fler kvinnor som har denna erfarenhet. Och vad skulle resultatet bli om samma typ av undersökning gjordes på män?

Ett sätt att pröva rimligheten hos antagandet om våldets kontinuum skulle kunna vara att undersöka om hela den stora mängden av frågor om våld mot kvinnor empiriskt hör till en och samma dimension.¹³ Om så inte är fallet, finns skäl att i stället resonera i termer av att det finns olika typer av våld mot kvinnor och att det till och med kan vara så att man inte bör förledas att tro att de skall ses i ett enda sammanhang. Men att avgöra hur det förhåller sig eller vad som är det mest rimliga, är givetvis ingen enkel uppgift. Ett par enkla analyser av enkätmaterialen bekräftar att svaret inte kommer till oss utan betydande ansträngningar. I den andra av de tidigare återgivna regressionsanalyserna gjordes separata analyser för två skilda beroende variabler, dels sexuellt våld, dels ”vanligt” våld. Det visade sig då att förklaringarna i grova drag var desamma oavsett vilken beroende variabel som valdes. Detta skulle tala för att Lundgren m.fl. gör rätt när de antar att det finns ett sammanhang som förenar olika former av våld och att idén om ett våldets kontinuum är fruktbar. En annan test är att med hjälp av faktoranalys utröna om alla frågor rörande våld placerar sig längs en och samma dimension. Svaret är då att det gör dom inte. I själva verket kan man utläsa att det sexuella våldet bildar en egen dimension och det övriga våldet sönderfaller i två skilda dimensioner, en dimension som innefattar våld av mer beskedligt slag och en annan dimension där det mer brutala våldet hamnar. Redan i Lundgrens m.fl. egen analys framkommer att det är fruktbart att särskilja olika typer av våld. Ett av resultaten är nämligen att det vanliga våldet dominerar inom parrelationer, medan det sexuella våldet främst kommer till uttryck utanför äktenskapet. Vi har lite svårt att överblicka hur detta skall bedömas, men klart torde vara att det inte är en självklart rimlig ordning att låta idén om våldets kontinuum få en status av postulat, ett postulat som sedan fungerar som ett slags tolkningsnyckel för många empiriska analyser.

Även idén om en normaliseringsprocess används av Lundgren m.fl. som en tolkningsnyckel, men på ett något mer öppet sätt. Den förs in i handlingen för att ge

¹³ Så kom man till exempel inom statsvetenskapen fram till på 1970-talet att politiskt deltagande inte borde uppfattas endimensionellt, som en skala med mer eller mindre krävande former av politiskt deltagande. I stället var det mera rimligt att särskilja olika former av deltagande, eftersom de hade delvis olika förklaringar men också olika slags effekter.

alternativa tolkningar av vissa empiriska resultat. Typiskt är emellertid att detta sker endast i de fall där de empiriska resultaten talar emot den egna tesen om våldets allmängiltighet. I det kapitel där det redogörs för hur kvinnor förhåller sig till detta att bli slagen, finns emellertid många tydliga belegg för att många kvinnor inte alls genomgår någonting liknande en normaliseringsprocess. Vår spontana reaktion är att den fruktbara forskningsfrågan borde vara att förklara när och under vilka omständigheter normaliseringsprocessen gör sig påmind. Det verkar i alla händelser vara så att det långt ifrån alltid pågår en normaliseringsprocess. Därmed framstår det också som märkligt att ha den som utgångspunkt. Det rimliga borde vara att formulera prövbara hypoteser om normaliseringsprocessen.

Slagen dam bärs upp av ett starkt patos, av en tydlig övertygelse av att man har ett viktigt budskap. Framställningen är inte renons på problematiserande resonemang, men diskussioner av det slaget har genomgående en viss riktning. De syftar till att påvisa att den ibland motsträviga empirin kan tolkas i linje med bokens tes. Däremot letar man förgäves efter resonemang där den egna tesen ifrågasätts.

iv. Avslutning

Så långt är vårt utlåtande gemensamt. Vad gäller de slutsatser som bör dras är vi emellertid inte helt ense och har därför funnit det lämpligt att avsluta med två separata skrivningar.

Margareta Hallberg: slutsatser

Eva Lundgren har en omfattande forskningsproduktion och vi har tagit del av samtliga texter som Lundgren själv ställt till granskningsgruppens förfogande. Ett allvarligt problem är att vi inte fått tillgång till det källmaterial vi begärt. Då uppdraget utformats som en granskning av Lundgrens trovärdighet som forskare, har vi valt att begränsa oss till arbeten som ligger till grund för påståenden som sägs ha empiriska belegg. Huvudfrågan för oss är således om hon har grund för det hon påstår. Finns det en trovärdig argumentation som underbygger slutsatser och resultat? Finns det empiriskt stöd för det som sägs vara empiriskt grundat? Vi har koncentrerat oss på det vi uppfattat som centralt i Lundgrens forskning och som analogt med ovanstående resonemang samtidigt åberopar empirisk evidens. Hit hör tesen om våldets normalisering och tesen om våldets allmängiltighet.

Slutsatsen när det gäller de kvalitativa studierna är att dessa inte tjänar som empiriska belegg för den starka tesen om våldets normalisering. De empiriska studierna är få och Lundgren återanvänder gång efter annan ett fåtal redigerade intervjuer som empiriska exempel på att normalisering är ett generellt fenomen i misshandelsrelationer. Kvalitativa data får på så sätt en problematisk kvantitativ konsekvens. Men inte ens dessa få publicerade intervjuer ger egentligen stöd åt tesen om våldets normalisering. Som vi påpekat är en särskild och betydelsefull omständighet i detta material den djupa religiösa tro som informanterna uttrycker och förstår sitt handlande med. Denna omständighet beaktas dock inte för att förklara/förstå varför just dessa parförhållanden

(alltså de kvinnor respektive män som vid tidpunkten för Lundgrens intervjuer fortfarande levde tillsammans) består. Istället får dessa par här fungera som exempel på vad som sker även i andra våldsrelationer. Tesen om våldets normalisering är nämligen inte endast tillämpbar på par tillhörande karismatiska rörelser utan även på 'vanliga' misshandelsrelationer. Argumentationen saknar, menar vi, både kritiska reflektioner över de egna slutsatserna och en öppenhet inför alternativa förståelsegrepp. Det vi kunnat utröna från rapporten om rituella övergrepp mot barn förstärker intrycket av att den kritiska och reflekterande forskarrollen har upphävts. I detta avseende finns det således allvarliga brister i Lundgrens kvalitativa studier.

Den viktiga slutsatsen vad gäller den kvantitativa studien *Slagen dam* är att ett av dess mest centrala resultat, tesen om våldets allmängiltighet, inte har stöd i Lundgrens m.fl. egna data. Lundgren m.fl. hävdar att de har avlivat myten om att våldet mot kvinnor kan knytas till särskilda grupper av män. Den analys som leder fram till denna slutsats innehåller dock flera brister, och en reanalys av samma data visar att slutsatsen borde vara den rakt motsatta. Risker är signifikant högre att vissa grupper av män utsätter sina makar för våld. Detta är, vill vi hävda, en mycket allvarlig kritik som vi riktar mot Lundgrens forskning. Hennes arbete här brister sålunda i ett bestämt avseende i kvalitet. Detsamma kan sägas angående våra övriga invändningar mot framställningen i *Slagen dam*. Framställningen präglas av en stor iver att hitta bevis för de egna teserna, men saknar nästan helt ambitionen att pröva de egna tesernas hållfasthet.

I rektors beslut inför denna granskning, åberopas Uppsala universitets regelverk avseende förfarandet vid anklagelse om vetenskaplig ohederlighet. Frågan om ohederlighet har en absolut och kategorisk karaktär – den handlar om att fria eller fälla. En nödvändig förutsättning för att kunna avgöra om en forskare har fabricerat data är att allt källmaterial är tillgängligt. Som framgått av vår genomgång har Lundgren inte lämnat ut materialet, vilket gör det omöjligt att avgöra den frågan. Vårt uppdrag har emellertid varit vidare än att pröva frågan om vetenskaplig ohederlighet och snarare handlat om att pröva Lundgrens trovärdighet som forskare. "Trovärdighet" är ett rymligare begrepp, som innefattar många olika komponenter och som inte står och faller med ett svar på frågan om eventuell fabrikation.

Sammantaget har vår granskning identifierat flera allvarliga problem i Lundgrens forskning. Här finns empiriska påståenden som saknar empirisk grund, oklarheter vad gäller urval och antal intervjupersoner, avsaknad av alternativa tolkningar, påståenden som motsägs av egna data, generaliseringar utifrån ett litet underlag. För min del betyder det att trovärdigheten i Lundgrens forskning måste ifrågasättas. Vilka slutsatser som bör dras av detta vill jag dock överlåta åt Uppsala universitet att avgöra.

Jörgen Hermansson: slutsatser

Eva Lundgren är utan tvivel en idérik och produktiv forskare. Hennes texter utmanar invanda föreställningar och ger öppningar för nya spännande infallsvinklar. Huvudfrågan för oss som tar del av hennes arbeten är om hon har grund för det hon påstår. Finns det en trovärdig argumentation som underbygger slutsatser och resultat? Detta är enligt vår uppfattning det som bör vara den yttersta drivkraften i all vetenskaplig diskussion, och i så måtto liknar detta vilken granskning som helst

Slutsatsen när det gäller de kvalitativa studierna är att dessa inte tjänar som empiriska belegg för den starka tesen om våldets normalisering. Lundgren återanvänder gång efter annan några få redigerade intervjuer som empirisk grund för att normalisering är ett generellt fenomen i misshandelsrelationer. Men inte ens dessa få publicerade intervjuer ger egentligen stöd åt tesen. Som vi påpekat är en särskild och betydelsefull omständighet i detta material den djupa religiösa tro som informanterna uttrycker och förstår sitt handlande med. Denna omständighet beaktas dock inte för att förklara/förstå varför just dessa förhållanden består. Istället får paren här fungera som exempel på vad som sker även i andra våldsrelationer. Tesen om våldets normalisering är nämligen inte endast tillämpbar på par tillhörande karismatiska rörelser utan även på 'vanliga' misshandelsrelationer. Argumentationen saknar menar vi både kritiska reflektioner över de egna slutsatserna och en öppenhet inför alternativa förståelsegrepp. Det vi kunnat utröna från rapporten om rituella övergrepp mot barn förstärker intrycket av att den kritiska och reflekterande forskarrollen upphävts. Vidare betraktar vi det som ett allvarligt problem att vi inte i något fall fått tillgång till det material vi begärt.

Den viktiga slutsatsen vad gäller *Slagen dam* är att ett av dess mest centrala resultat, tesen om våldets allmängiltighet, inte har stöd i Lundgrens m.fl. egna data. Lundgren m.fl. hävdar att de har avlivat myten om att våldet mot kvinnor kan knytas till särskilda grupper av män. Den analys som leder fram till denna slutsats innehåller dock flera brister, och en reanalys av samma data visar att slutsatsen borde vara den rakt motsatta. Risken är signifikant högre att vissa grupper av män utsätter sina makar för våld. Detta är, vill vi hävda, en mycket allvarlig kritik som vi riktar mot Lundgrens forskning. Hennes arbete brister sålunda i ett bestämt avseende i kvalitet, men det finns ingen grund för att hänföra detta till någon form av vetenskaplig ohederlighet.

Detsamma kan sägas angående våra övriga invändningar mot framställningen i *Slagen dam*. Framställningen präglas av en stor iver att hitta bevis för de egna teserna, men saknar nästan helt ambitionen att pröva de egna tesernas hållfasthet. Detta något enögda förhållningssätt är emellertid inget som Lundgren är ensam om. Det finns ett ganska stort antal kolleger som befinner sig i samma läger och det är förvisso ett problem. Det finns dock inte heller här grund för att hävda att det rör sig om vetenskaplig ohederlighet.

Vår genomgång av några centrala delar av Lundgrens forskning utmynnar i en reflektion från min sida över det faktum att Eva Lundgren sedan några år har blivit tilldelad en egen avdelning inom den samhällsvetenskapliga fakulteten. Det handlar i praktiken om en egen institution enbart för Eva Lundgren och hennes nära medarbetare. Detta är ett arrangemang som rymmer faran för det vi har kunnat identifiera i Lundgrens forskning. Vetenskapliga miljöer som inte vårdar sig om pluralism och möjligheten att ständigt ifrågasätta riskerar att bli blinda för även de uppenbara invändningarna mot de egna slutsatserna. På denna punkt är det emellertid ledningen för Uppsala universitet och dess samhällsvetenskapliga fakultet snarare än Lundgren själv som bör klandras.

Jag kan avslutningsvis inte avstå från att tillhandahålla en mer allmän reflektion kring hela detta ärende. Hur skall man se på att forskning blir utsatt för detta slags

kvasijuridiska granskning? Min bestämda uppfattning är att detta är en synnerligen olycklig lösning. Att börja tala om ohederlighet och fusk, när man uppfattar vissa forskningsresultat som märkliga eller kontroversiella, riskerar att förstöra ett av det mest grundläggande både inom vetenskapen och i den offentliga debatten, nämligen att vi försöker bemöta och kritisera varandra i sak.

Uppsala och Göteborg den 9 december 2005

Margareta Hallberg

Jörgen Hermansson